

Klimaatswitch #VANRSL

Dat is de switch die we **samen** maken naar een klimaatvriendelijk Roeselare, een Roeselare dat heel **veel goesting** geeft!

We zetten in op

een stad die **groener** en veiliger is, met meer **leuke plaatsen** en draaiend op **hernieuwbare energie**.

een stad die de **kelders droog** houdt en het **hoofd koel**.

een stad met een **hoge levenskwaliteit**, klaar voor de toekomstige uitdagingen en met een **positieve impact** op het klimaat.

We streven naar **klimaatneutraliteit in 2050**. Dat betekent een **vermindering van onze CO2-uitstoot met minstens 80%**!

Dit doen we door

Ruimte te geven aan water



Ruimte te geven aan groen



Schone energie gebruiken



Onze gebouwen renoveren



Biodiversiteit stimuleren



Te hergebruiken en repareren



Duurzame warmte gebruiken



Roeselare repareert

Onze spullen gaan steeds minder lang mee. En als ze stuk zijn, zijn ze ook nog eens moeilijk te herstellen: onderdelen zitten vastgelijmd, wisselstukken ontbreken en herstellende zijn moeilijk te vinden.

Herstellen heeft nochtans veel voordelen

- ▶ Het is goed voor je portemonnee
- ▶ Het is goed voor het milieu
- ▶ Het vermindert het materialen- en energieverbruik voor de productie van nieuwe toestellen
- ▶ Het vermindert de CO2-uitstoot
- ▶ Het vermindert de afvalberg



Herstel in Roeselare is een bottom-up verhaal

Allerlei initiatieven zagen de laatste jaren het licht en elke dag zetten gemotiveerde herstellende zich in om van Roeselare een herstelstad te maken.



Bezoek eens een Repair Café.

Een Repair Café is een gratis bijeenkomst waar mensen (samen) dingen herstellen. Deskundige vrijwilligers met reparatiekennis en -vaardigheden helpen je met de reparatie. In Roeselare zijn er Repair Cafés in RSL op Post en in de Sint-Jozefskerk.

Herstel in cijfers

332 binnengebrachte toestellen

- ▶ 86 nog in behandeling
- ▶ 170 hersteld
- ▶ 52 niet meer te herstellen
- ▶ 24 niet te herstellen binnen Repair Café



170 herstelde toestellen =
64 huisvuilzakken van 10 kg voorkomen!

Een warme stad

Een warmtenet is een ecologisch alternatief voor individuele verwarmingsinstallaties.

Kort samengevat: een centrale verwarming voor onze stad

Waarom?

MIROM streeft naar maximale afvalpreventie, hergebruik en recyclage, maar er blijft altijd restafval over waar men niks mee kan doen. Dit restafval wordt in de afvalenergiecentrale verbrand, met minimale uitstoot. Door de warmte die bij dit proces vrijkomt om te zetten in nuttige en bruikbare energie, zorgt MIROM voor maximale terugwinning van energie.



► Ecologisch

In elk gebouw waar gebruik gemaakt wordt van het warmtenet, worden **geen fossiele brandstoffen** zoals stookolie en aardgas gebruikt. Dit zorgt voor **minder uitstoot van CO₂** en andere schadelijke stoffen. Da's een goede zaak.



► Veilig

Een warmtenet bevindt zich ondergronds en zit dus **afgeschermd** voor extreem weer of ongevallen. Er is ook **geen ontploffingsgevaar** (zoals bv. bij aardgas). Als er een lek ontstaat, dan komt er enkel water in de bodem terecht, **geen vervuiling**.



► Betrouwbaar

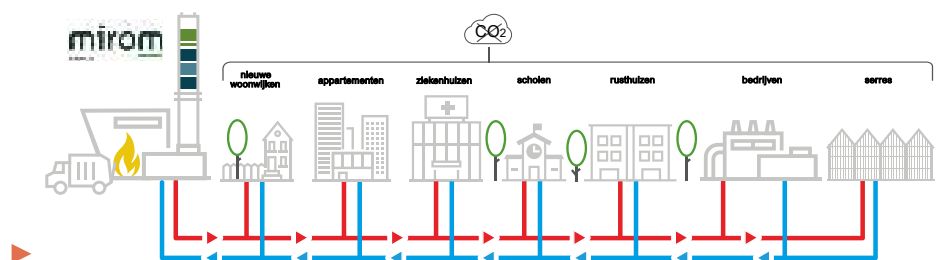
Er komt wel wat kijken bij aanleg en onderhoud van een warmtenet, maar in wezen is het **eenvoudige technologie**, die haar nut al decennialang bewezen heeft. Mirom heeft bovendien een centrale **back-up installatie** op gas die overneemt in geval van onderhoud of tijdelijk probleem op één of beide ovenlijnen.

1986	20 km	1 miljoen	10.000 ton
ontstaan	ondergrondse leidingen	liter circulatie-water	vermeden CO ₂ uitstoot per jaar
			<small>10.000 ton CO₂ = de uitstoot van een benzinewagen die 1.114 keer rond de aarde rijdt</small>



Het principe is eenvoudig:

- Eén grote warmtecentrale (de afvalenergiecentrale van Mirom), brengt via ondergrondse leidingen warm water tot bij gebouwen en woningen.
- Daar wordt die warmte (met een warmtewisselaar) afgegeven aan de verwarmingsinstallatie van dat gebouw.
- Het afgekoelde water stroomt vervolgens via een andere buis langs hetzelfde traject terug naar de warmtecentrale, waar het weer opgewarmd wordt.
- Het is dus een gesloten cyclus waarbij telkens hetzelfde water hergebruikt wordt.



Warmtenet Roeselare



Tak West:

MIROM, Sportoase, Schiervelde, REO Veiling, MSKA, Ovenhoek, verkaveling Licht en Ruimte



Tak Noord:

Roobaertpark, OC Sint-Idesbald



Tak Centrum :

VMS, CREO, Stadhuis, Sint-Michielskerk, Klein Seminarie, 3 woonresidenties



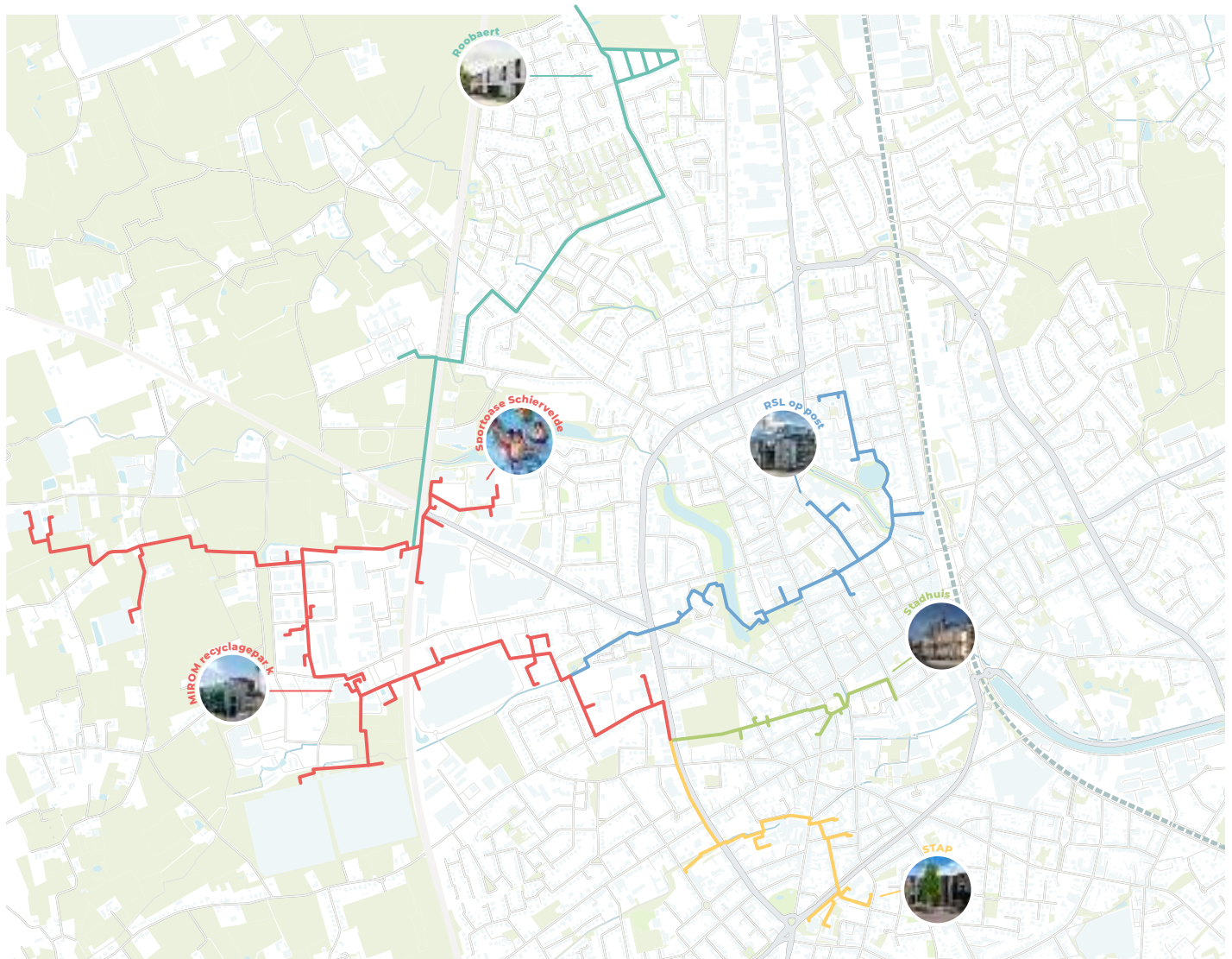
Tak Oost :

AZ Delta Brugsesteenweg, RSL op Post, Roelevard, Burgerschool, Lidl, wooncomplex West, WZC De Waterdam



Tak Zuid:

VIVES Hogeschool, STAP, De Spil, BEN Woonzorgnetwerk, WZC Westerlinde, BS Sprankel



**Wil je zelf ook
duurzaam
verwarmen?**

Je kan niet zomaar aansluiten op een warmtenet. Bovendien is het niet steeds de beste oplossing. Ontdek wat de beste oplossing is voor jouw situatie op de warmtetransitiekaart van de Stad of laat je professioneel adviseren door lokale installateurs met een duurzaam engagement. Alle info op klimaatswitch.be

Water in de stad, een uitdaging

Het klimaat verandert, ook bij ons. In Vlaanderen betekent dit vooral warmere en drogere zomers met meer kans op hevige regenbuien en nattere winters.

Ook in Roeselare zijn de gevolgen voelbaar. Beton, asfalt en verharde oppervlakten zorgen ervoor dat regenwater minder makkelijk de grond in kan sijpelen. Bij hevige regenbuien kan dit leiden tot wateroverlast. Na een periode van langdurige droogte, wordt die kans nog groter.

We willen **vriendschap sluiten met het water** door het opnieuw voldoende **ruimte** te geven en **in goede banen** te leiden.

Wat JIJ kan doen!

Wip tegels!

Tegels laten geen water door. Ook de tegels niet op je stoep, je oprit of terras. Wip je tegels, dan zorg je ervoor dat de bodem het regenwater kan opnemen als een echte spons.

Vang regenwater op!

Het regenwater dat op jouw perceel valt, kan je gemakkelijk hergebruiken, bufferen of laten infiltreren. Regenwater is gratis en ideaal om planten water te geven, zeker omdat er geen kalk in zit.

Vang het bijvoorbeeld op met een regenton of plaats een regenput in je tuin. Je kan zelfs het regenwater via een wadi in je tuin opnieuw de bodem laten insijpelen. Ideaal om drogere periodes te overbruggen

Doe beroep op een Tuinranger #VANRSL!

Ook geen fan van een verschroeid gazon in de zomer? Een natuurvriendelijke tuin kan veel beter tegen droogte en hitte.

De Tuinrangers #VANRSL geven je advies op maat van jouw tuin. Aarzel niet en vraag gratis advies aan.

Gescheiden riolering

Regenwater hoort niet thuis in de riolering. Bij straten met een gemengde riolering ligt er slechts één buis die zowel het huishoudelijk afvalwater als het regenwater verzamelt. Hoe meer regen op korte tijd, hoe voller de buis dus. Dat water zoekt een uitweg met wateroverlast als gevolg.

Daarom leggen we nu **gescheiden rioleringen** aan. Daarbij liggen twee buizen in de straat: één voor afvalwater en één voor regenwater. Het afvalwater wordt afgevoerd naar het zuiveringsstation, terwijl het propere water rechtstreeks naar de dichtste gracht, waterloop of vijver stroomt.

Wadi's

Een **wadi** (**Water Afvoer Drainage Infiltratie**) is een uitgegraven en dieper gedeelte in het gras dat hemelwater verzamelt zodat het na de regenbui langzaam in de bodem kan infiltreren. Het water stroomt dus niet weg naar de riolering, maar kan traag en rustig de grond indringen. **Ideaal voor het grondwaterpeil!**



Wadi Vinkenbos



Wadi Kerelsplein



Bufferbekken Krommebeek

Bufferen van water

Bij een aantal waterlopen worden ook gecontroleerde overstromingsgebieden (G.O.G.'s) en bufferbekkens aangelegd. Zo'n bekken vangt bij hevige en langdurige regen het overtollige water op, waarna het **water insijpelt in de bodem** en na de regenbui **vertraagd wordt afgevoerd** naar de dichtstbijzijnde waterloop.

Sinds 2021 werd er minstens 13000 m³ extra hemelwater opgevangen, dat is **13 miljoen liter water**. Dat is het jaarlijks waterverbruik van 185 gezinnen of 108.000 baden die niet meer leeglopen naar het centrum en dus voor minder wateroverstroming zorgen!

Wat hard is, maken we weer zacht.

Ontharden, of het wegnemen van verharding zoals asfalt, beton, ... betekent meer ruimte voor water en is ideaal om het **grondwaterpeil** aan te vullen. Daarom ontharden we waar we kunnen.

Dat we niet alle verharding kunnen wegnemen, spreekt voor zich. We hebben nood aan straten, fiets- en voetpaden, parkeermogelijkheden. Alleen hebben verharde oppervlakten een belangrijk nadeel: ze laten geen water door.

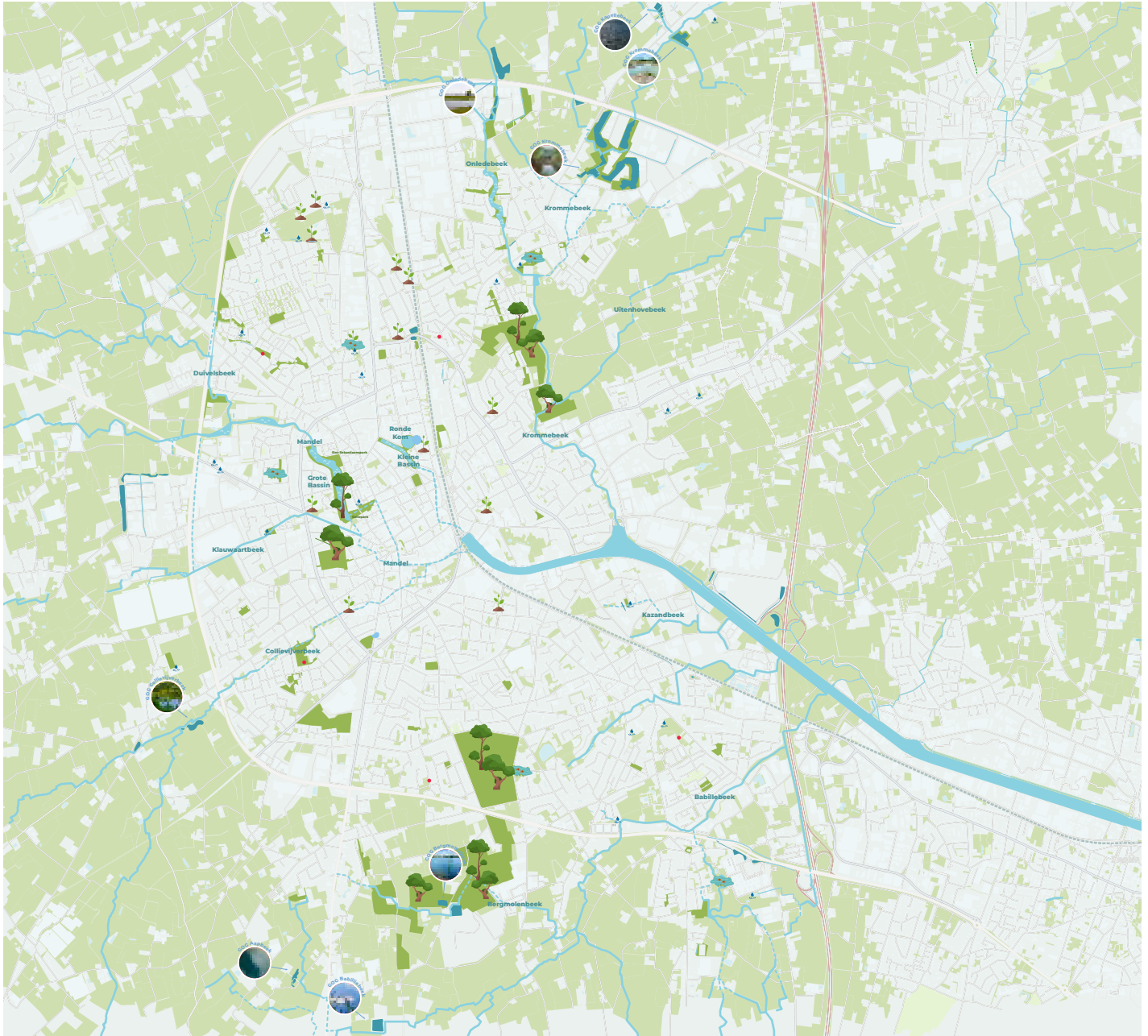
Door te kiezen voor **waterdoorlatende** verharding, beperken we de risico's op wateroverlast en droogte. Zo'n verharding is volledig waterdoorlatend of heeft bijvoorbeeld grote voegen waar het water doorkan. Dat heeft tal van voordelen: het regenwater kan in de bodem dringen, het grondwater aanvullen, droogtestress verminderen en de riool ontlasten.

Sinds 2021 werd minstens 31.709 m² onthard. Dat zijn meer dan **6 voetbalvelden waar jaarlijks 31,7 miljoen liter water in de grond kan sijpelen** of 265.000 baden die terug naar de grondwaterafel lopen in plaats van afgevoerd te worden. Goed om droogte verder tegen te gaan!



Natuurvriendelijke tuin met wadi

Ruimte voor water



● Bufferen van water - G.O.G.'s*

- ▶ GOG Kapellebeek (Duivigestraat)
- ▶ GOG Krommebeek (Heirweg)
- ▶ GOG Onledebeek (Ring)
- ▶ GOG Babilliebeek (Plasstraat)
- ▶ GOG Godelievebeek (Meerlaanstraat)
- ▶ GOG Aapbeek (Koekuitstraat)
- ▶ GOG Krommebeek (Vloedstraat)
- ▶ GOG Bergmolenbeek (Babilliestraat)
- ▶ GOG Collievijverbeek (Zilverbergstraat)
- ▶ GOG Godelievebeek - Vlietputbeek (Ieperseweg)

* Twee gecontroleerde overstromingsgebieden (G.O.G.) staan niet op de kaart. Het G.O.G Godelievebeek en G.O.G Godelievebeek-Vlietputbeek liggen in Beitem.



Wadi



Ondergrondse buffers

Zuurstof voor de stad

100.000 nieuwe bomen tegen 2025!



49.155
in de bossen #VANRSL

24.319
op de wegen, wijken en pleinen #VANRSL

12.527
in de tuinen #VANRSL

Overall bomen, bloemen en groen!



Vergroening en ontmoeting staan centraal op pleintjes, zoals hier in de Vredestraat. Hier werd in samenspraak met de buurt maximaal onthard om plaats te maken voor groen.



Samen zetten we in op de leefbaarheid van wijken. Bouwen aan wijken die zuurstof geven, die ademen. In de Honzebroekstraat gaan de kindjes in het groen naar school!



Bomen nemen water op via hun wortels en verdampen het via hun bladeren. Zo verkoelen ze de stad. Bomen bieden ook schaduw, heerlijk om eronder te lopen. Bovendien wordt je er gewoon gelukkig van, van bomen in onze straten.



Weet jij nog waar je vroeger het liefste speelde? Vaak was dat op een plek in de natuur. Kinderen gaan graag zelf op ontdekking. Thuiskomen met modder aan je kleren, een gat in je broek maar vol verhalen op zak! Daarom worden onze speelpleinen steeds natuurlijker én avontuurlijker!



Kinderen zijn de toekomst en willen in een groene omgeving leven. Samen kunnen we daarvoor zorgen, te beginnen op school. De Zilverbergschool ontharpte en vergroende zijn speelplaats zodat de kinderen tijdens de speeltijd heerlijk kunnen ravotten.



Niet meer te missen in het Roeselaarse straatbeeld: de kleurenpracht van wilde bloemen! Niet enkel in de lente wordt de stad gekleurd door duizenden bloembollen. In de zomer geven de wilde bloemenmengsels je het gevoel op reis te zijn... Bovendien zijn ze onmisbaar als we de biodiversiteit een flinke duw in de rug willen geven.

Stip valentijn aan in je agenda!

Jaarlijks deelt burgerinitiatief Meer Bomen in Roeselare tijdens het Valentijnsweekend gratis bomen uit in hun Chalet d'Amour op de Munt. Want er is weinig plaats voor de aanplant van nieuwe bossen, maar wel voor miljoenen bomen in tuinen. En of je nu een grote of een kleine tuin hebt, voor elke tuin bestaat een juiste boom!

Vraag gratis advies aan de Tuinrangers #VANRSL!

De vrijwillige Tuinrangers #VANRSL geven je advies op maat voor een natuurvriendelijke tuin die beter bestand is tegen droogte en hitte. Voel je het kriebelen om van je tuin een paradijsje te maken dat bruist van het leven?



Liefdesbomen



De Tuinrangers #VANRSL



Geveltuintje

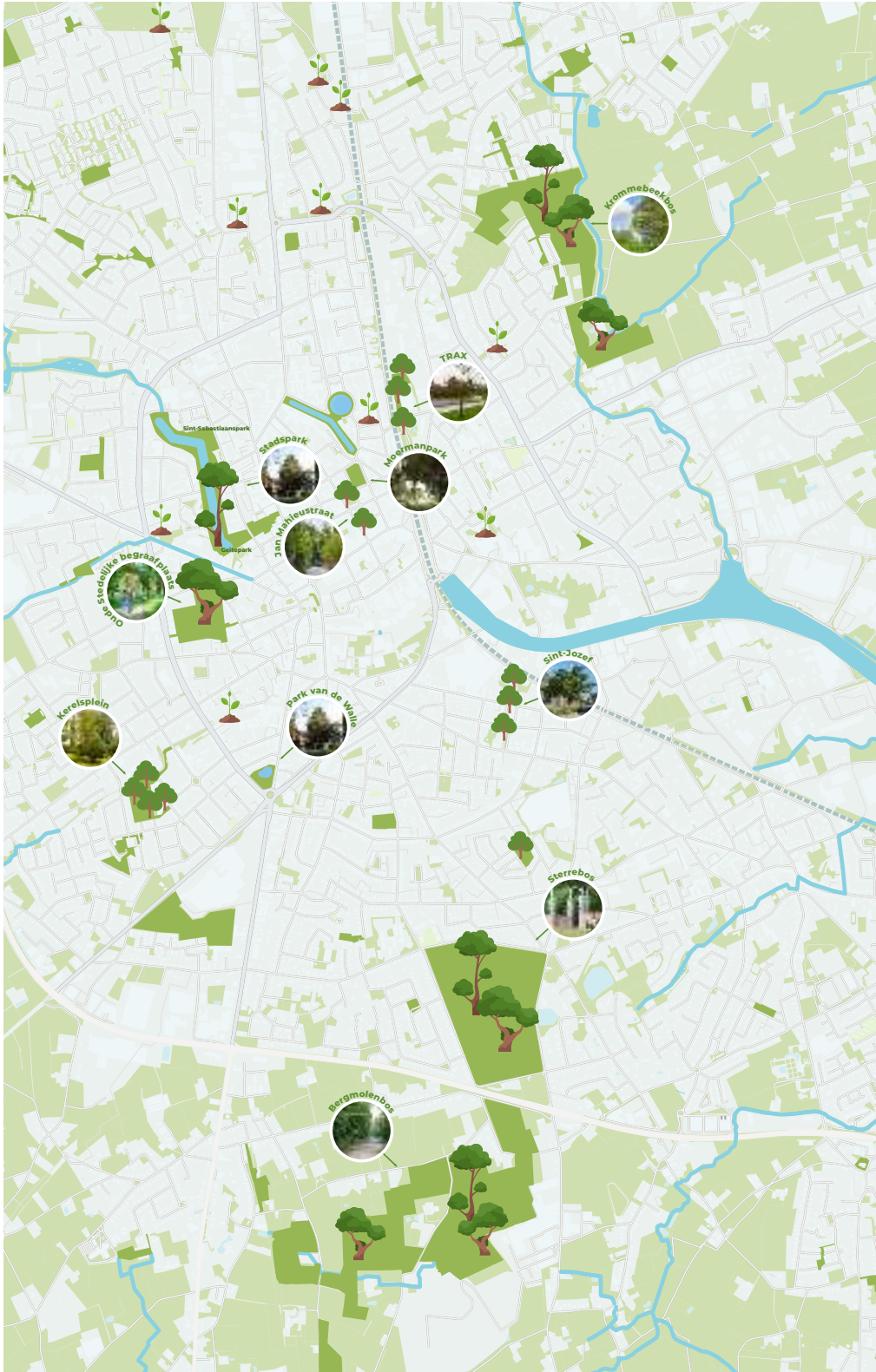
Fleur de straat op met een vleugje groen!

Breek tegels uit over de hele lengte van je gevel en plant een geveltuintje. Ze zijn goed voor insecten en vogels, zuiveren de stadslucht en zorgen voor frissere straten! Overtuig ook jouw burens en krijg nu ondersteuning van de Stad!

Bestel nu jouw plantgoed!

Behaag jouw tuin met streekeigen planten. Jouw tuin, groot of klein, kan het verschil maken voor de natuur! Doe mee aan de samenaankoop biodiverse bomen en hagen.

Ruimte voor groen



 Groene straten, wijken & pleinen

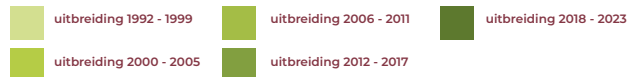
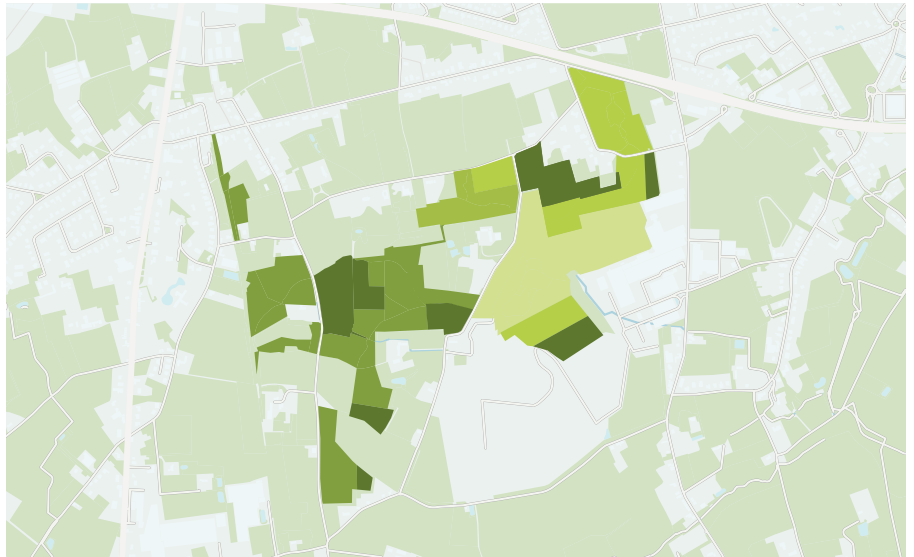
 Groen > 2.000 m²

 Gepland groen > 2.000 m²

Uitbreiding Bergmolenbos

Het Bergmolenbos ligt ten zuiden van Roeselare. Het 38 hectare groot domeinbos met verschillende loofboomsoorten omringt de Kleiputten, het gastverblijf voor heel wat vogels. Iets verderop vind je een fruitboomgaard en het Sterrebos. Je wandelt er onder een afwisselend bladerdek, langs waterpartijtjes en bloemrijke hooilanden.

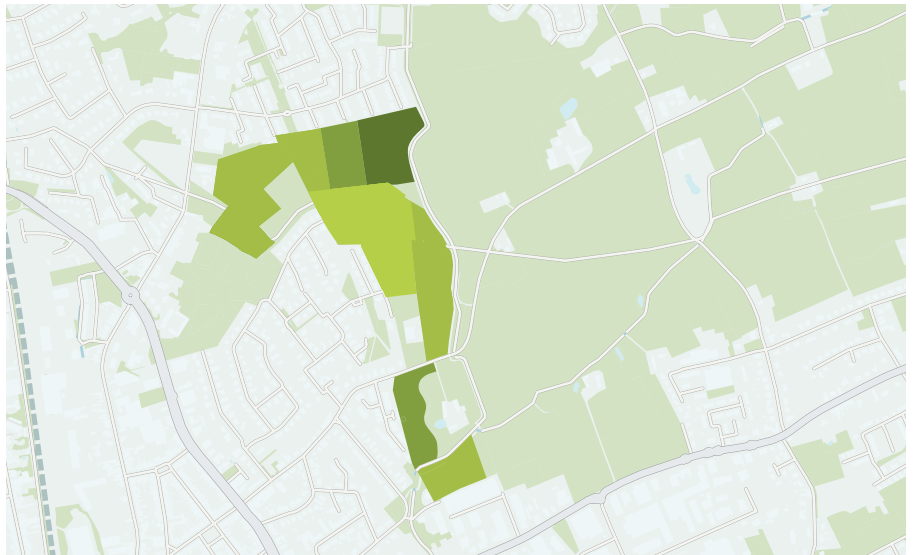
Sinds de jaren '90 zijn al heel wat hectaren extra grond aangeplant. Op termijn moet het Bergmolenbos uitgroeien tot een multifunctioneel bos van 150 hectare.



Uitbreiding Krommebeekbos

Het Krommebeekbos is kleiner dan het Bergmolenbos maar is heel centraal gelegen tussen het station van Roeselare en Beveren. In Beveren sluit het aan bij het sportcomplex en het Pastoorsbos.

Sinds 2015 worden jaarlijks hectaren grond bij geplant om een groene long te creëren voor Beveren van zo'n 27 ha groot.



Moermanpark: van historisch grijs naar nieuw groen

De Moermanparking vlakbij de Sint-Amandskerk is één grote verharde oppervlakte. Daar komt verandering in want **Moermanparking wordt Moermanpark**.



Hitte-eiland wordt koelzone

Steden warmen sneller op dan het platteland. De warmte wordt er langer vastgehouden door dichte bebouwing, meer verharding en minder



begroeiing. Ook Roeselare kampt met wat men 'stedelijk hitte-eiland' noemt.

Door het creëren van een **koele plek in het hart van de stad**, brengen we daar verandering in.

- ▶ Omdat het park in de historische bedding van de Sint-Amandsbeek ligt, zal het **park als spons** werken. Een spons die water opneemt bij hevige regenval en langere droogteperiodes kan overbruggen.
- ▶ De betonvlakte maakt plaats voor **80 procent groen en 20 procent waterdoorlatende paden**. In het park komen ook **meer dan 130 bomen!**
- ▶ **Even uitrusten, verkoeling opzoeken, mensen ontmoeten, ...**
Het Moermanpark wordt een heerlijke plek!

Het meest duurzame stadhuis van Vlaanderen

De verouderde en energielrupende gebouwen van het 'oude' stadhuis maken plaats voor een **duurzaam en toegankelijk** huis voor Roeselarenaars.

- ▶ Door de energielrupende panden te vervangen door een ecologische nieuwbouw **dalen de energiekosten met 70 procent**.
- ▶ **Het nieuwe stadhuis spaart 1 miljoen liter drinkbaar water per jaar uit** omdat het gebouw op een slimme manier regenwater recupereert voor sanitair en poetsen. Ook het groendak vangt water op voor de tuin.
- ▶ In de kelder zitten **buffertanks** die bij wateroverlast regen opvangen om de riolen te sparen. Ze hebben een capaciteit van de regenwaterputten van 20 gezinnen.
- ▶ Het nieuwe stadhuis gebruikt **warmte van het warmtenet Roeselare om te verwarmen én**

te koelen. Hiermee spaart het stadhuis een volledige stookcentrale uit. Door innovatieve technologie koelen we voor maar liefst 80% met het warmtenet!

- ▶ Wist je dat **99,5 procent van de 9 miljoen kilo sloopafval een nieuwe bestemming** kreeg? Het puin van de oude gebouwen werd



trouwens **met een boot afgevoerd**.

- ▶ De stadhuissite was over de jaren heen een onoverzichtelijk kluwen van panden geworden. Die versnippering maakt ruimte voor een **binnentuin**.



Sint-Jozef breekt uit!

De Roeselaarse Sint-Jozefswijk onderging een **mega-metamorfose**.

In 2020 startte de Stad samen met buurtbewoners, de Sint-Jozefschool, 3 Architecten en lokale verenigingen een participatietraject.



Wat hard is, maken we zacht.

In de Sint-Jozefswijk ging een van de meest indrukwekkende onthardingsprojecten van de stad door met de toepasselijke naam "Sint-Jozef breekt uit".



- ▶ Oorspronkelijk stond er maar 1600 m2 ontharding op de planning, maar met hulp van de Vlaamse overheid kon de Stad maar liefst **7000 m² ontharden**. Dat is **vier keer meer dan voorzien!**
- ▶ Ook de **oppervlakte puur groen verdubbelde** van 3000 m2 naar 6000 m2. Bij de aanplant met tal van bloemen en grassen, werd gekozen voor soorten die de biodiversiteit bevorderen.
- ▶ Ook **bomen kregen veel aandacht** door extra groeiruimte voor de waardevolle lindebomen en Amerikaanse eiken en het aanplanten van 10 extra bomen.
- ▶ Het **regenwater** dat wordt opgevangen via de daken van de kerk, wordt **hergebruikt** voor het sanitair en het bewateren van plantenbakken.

De zon schijnt gratis in RSL!

Roeselarenaars houden van de zon, van gratis energie en van een duurzame toekomst



Vergeleken met andere centrumsteden is Roeselare absolute nummer 1

- ▶ aantal particuliere zonne-installaties per gezin
- ▶ totaal geïnstalleerd vermogen van particuliere zonne-installaties per gezin



Dankzij de Energiewijken #VANRSL versnelde sociale huisvestingsmaatschappij De Mandel de uitrol van 100% digitale meters. Daarom selecteerde de collectieve vennootschap ASTER 'Het Verzonken Kasteel' in Beveren als eerste wijk in Vlaanderen om 1864 zonnepanelen te installeren!

Zo genieten 233 sociale woningen van 25% korting op hun elektriciteitsfactuur!

Ook op eigen stads- en OCMW-gebouwen liggen al bijna 2.000 zonnepanelen en er komen er nog heel wat bij!



Zonnepanelen op dak SBS De Brug



Zonnepanelen op dak REO veiling



Zonnepanelen op dak SBS De Octopus

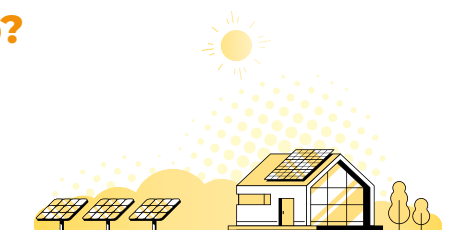


Zonnepanelen op dak brandweerkazerne

Hou jij ons aan de top?

Heb je nog geen zonnepanelen of kan je uitbreiden? Twijfel niet langer. Ze verdienen zichzelf nog steeds terug!

Bekijk op de **zonnekaart** hoe geschikt jouw dak is voor het plaatsen van zonnepanelen en bereken jouw zonnewinst! Alle info op klimaatswitch.be



Energiezuinig, duurzaam én kwalitatief wonen

De verwarming van gebouwen is goed voor **50% van de totale CO₂-uitstoot**. Renoveren is dus goed voor het **milieu**, maar ook voor je **portemonnee én je wooncomfort!**

**Nu renoveren is
een slimme zet!**

Waar wacht je op?

Doelstelling 2030

- Realisatie van 1.665 collectieve, energiebesparende renovaties, waarvan 833 fossielvrij (niet gebruik makend van olie, steenkool of aardgas).

Roeselare renoveert



Bewoners van Energiewijk Het Verzonken Kasteel kunnen de gerenoveerde demowoning bezichtigen en ontdekken welke renovatiewerken ze in hun eigen woning kunnen verwachten. De Mandel renoveerde er in 2023 zo'n 80 woningen tot EPC A.



In Energiewijk Krottegem kregen inwoners een gratis renovatiescan en renovatiebegeleiding, zowel voor kleinere renovatiemaatregelen als voor diepgaande renovaties. Maar liefst 390 mensen vroegen de renovatiescan aan!

Doelstelling 2050

- Elke woning heeft een A-label of voldoet aan de minimale isolatienormen.



Kandidaat-kopers van een eerste woning krijgen gratis renovatieadvies van een architect dankzij de Roeselaarse adviescheque.



Maar liefst 300 Roeselarenaars vroegen renovatieadvies en -begeleiding aan door een erkende renovatiecoach binnen het tijdelijk en voordelig aanbod van de Stad (mei – sept. 2023)